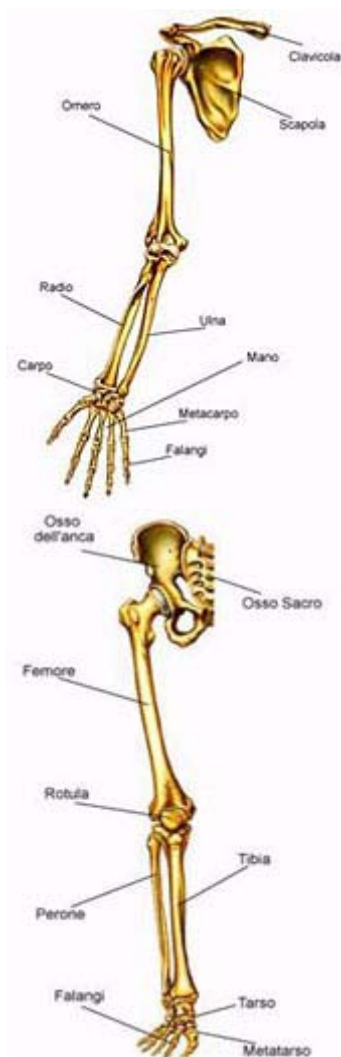


Jones Institute

Fondatori della tecnica Strain Counterstrain®

Strain Counterstrain II

Per le Estremità



Programma del Corso

Sviluppato e realizzato da Erik E. Gandino DO, JSCCI dal lavoro di Randall S. Kusunose PT, OCS, JSCCI sulle nozioni di Lawrence H. Jones DO, FAAO - Copyright 2004 -

Jones Institute Italia - Via Luigi Chiala 40/D - 10127 Torino - Italia: Tel.: +39-011/043.75.61 Fax: +39-011/070.50.63

www.jiscs.eu

www.jiscs.it

CORSO di ANATOMIA PALPATORIA e FISIOLOGIA ARTICOLARE del ARTO INFERIORE



OBIETTIVI DEL CORSO

Il metodo d'insegnamento: fluido, mirato e rigoroso permetterà agli operatori di apprendere, sviluppare ed affinare da subito conoscenze dettagliate ed approfondite sulla: anatomia muscolo-scheletrica e sulla fisiologia di movimento dell'arto inferiore; oltre ad acquisire specifiche capacità palpatorie per gli arti inferiori. In questo modulo si imparerà a discriminare tutti i muscoli della coscia, i 14 muscoli della gamba e tutti i muscoli ed ossa del piede. Si impareranno i primari test neuro-ortopedici per le seguenti strutture: nervo sciatico, nervo crurale, articolazione dell'anca, del ginocchio e del piede. Alla fine del modulo gli operatori saranno immediatamente autonomi e capaci di muoversi con precisione assoluta attraverso le varie strutture anatomiche: ossa, legamenti, tendini, masse muscolari ed elementi vasculo-nervosi; al fine di porre una diagnosi differenziale sulle possibili disfunzioni somatiche dell'area trattata.

PROGRAMMA FORMATIVO TEORICO-PRATICO

La didattica è organizzata nel seguente modo:

- Spiegazioni teorico-pratiche di Anatomia umana, suddivisa in: osteologica, artrologia, miologia ed aspetti vasculo-nervosi
- Dimostrazione pratica di anatomia palpatoria su più strati, da superficiali a profondi dell'arto inferiore
- Valutazione della mobilità passiva, attiva e contro-resistenza di vari segmenti corporei
- Pratica di gruppo tra i partecipanti

Insegnamento e pratica saranno spese per:

- Rivedere l'anatomia dell'anca, identificarla e palparla
- Rivedere l'anatomia della coscia, identificarla e palparla
- Rivedere l'anatomia del ginocchio, identificarla e palparla
- Rivedere l'anatomia della gamba, identificarla e palparla
- Rivedere l'anatomia della caviglia, identificarla e palparla
- Rivedere l'anatomia del piede, identificarla e palparla
- Identificare i principali punti di repere anatomici
- Valutazione di massima della mobilità passiva dell'area
- Valutazione di massima della mobilità attiva dell'area
- Valutazione di massima della mobilità contro-resistenza dell'area
- Impostare una corretta sequenza di palpazione
- Valutazione del tono-trofismo e della atteggiamento posturale
- Guidare i partecipanti in modo specifico e preciso nella palpazione dell'area

Molta importanza sarà posta nell'insegnare ai partecipanti come sviluppare a pieno le loro capacità palpatorie. Di modo da potersi orientare sempre con semplicità e specificità nelle diverse aree del corpo e porre un diagnosi differenziale corretta.

Alla fine di questo corso i partecipanti saranno in grado di:

- Identificare precisamente le varie strutture anatomiche degli arti del torace e del cranio
- Orientarsi con semplicità durante la palpazione corporea
- Distinguere con precisione i vari muscoli e segmenti corporei
- Valutare la mobilità di massima delle varie articolazioni
- Localizzare vasi e nervi
- Applicare i diversi test ortopedici sulle varie articolazioni corporee

I NOSTRI PUNTI DI FORZA

- La grande professionalità ed esperienza del nostro docente, unico in Europa a proporre la formazione specialistica nella tecnica osteopatica "Strain Counterstrain"
- La solidità di un istituto che è alla base della metodica di insegnamento in medicina manuale da oltre 20 anni.
- Grande specificità nell'insegnamento palpatorio delle diverse strutture anatomiche
- Facilità di esecuzione e fluidità nell'insegnamento che permettono agli operatori di apprendere velocemente le informazioni apprese al corso.



OBIETTIVI DEL CORSO

Il corso sulle estremità sarà sorprendente per il clinico, gli permetterà infatti di raggiungere traguardi inaspettati, completando la formazione sull'apparato muscolo-scheletrico; donandogli una capacità di valutazione d'insieme che non ha eguali. Infatti con questo modulo il professionista imparerà la valutazione posturale globale sia in statica che in dinamica. Comprenderà come e quando le varie strutture muscolari ed osseo partecipano attivamente nella deambulazione e quali disfunzioni possono modificare la dinamica del passo e della postura. Verranno trattate con oltre 70 disfunzioni muscolo-scheletriche in zona. L'arto inferiore è spesso preso in analisi dal clinico solo quando il paziente riferisce dolore alla parte; ma questo è un grave errore, poiché moltissime delle nostre sofferenze scheletriche: al bacino, al rachide in toto, al cranio, alle spalle ed arti superiori possono in realtà trovare la loro origine in disarmonie articolato-muscolari degli arti inferiori. In questo modulo si imparerà oltre alla valutazione dell'aspetto posturale statico e dinamico, anche le possibili alterazioni strutturali a carico del sistema muscolo-scheletrico con partenza dall'arto inferiore. Si apprenderà infatti ad individuare le varie alterazioni posturali degli arti inferiori, quali ad esempio: Valgismi e varismi di ginocchia o piede, falsi vari o falsi valgii; iperextensum ed iperflexum, ed altre anomalie posturali.

PROGRAMMA FORMATIVO TEORICO-PRATICO

Insegnamento teorico-pratico intensivo su: (primo giorno mattina)

- Ripasso delle disfunzioni pelviche posteriori ed anteriori
- Ripasso delle disfunzioni pelviche anteriori
- Ripasso delle disfunzioni dello psoas
- Trattamento delle disfunzioni della coscia in toto
- Principali test ortopedici per l'anca
- Lezione radiogrammatiche e patologiche dell'articolazione dell'anca
- Lezione sui vari punti di compressione radicolopatica nella coscia
- Lezione di posturologia e catene ascendenti e discendenti

Insegnamento teorico-pratico intensivo su: (primo giorno pomeriggio)

- Lezione radiogrammatiche e patologiche dell'articolazione del ginocchio
- Lezione sui vari punti di compressione radicolopatica del ginocchio e test ortopedici principali
- Valutazione e trattamento della regione anteriore, mediale e laterale del ginocchio
- Valutazione e trattamento della regione posteriore del ginocchio
- Ripasso ed assistenza agli studenti su tutte le tecniche apprese

Insegnamento teorico-pratico intensivo su: (secondo giorno mattina)

- Lezione sui vari punti di compressione radicolopatica nella gamba
- Valutazione e trattamento della regione anteriore, posteriore, mediale e laterale della gamba
- Lezione sulle disfunzioni e patologie della caviglia e test ortopedici principali
- Valutazione e trattamento di tutte le disfunzioni della caviglia
- Ripasso ed assistenza agli studenti su tutte le tecniche apprese

Insegnamento teorico-pratico intensivo su: (secondo giorno pomeriggio)

- Lezione radio grammatiche e disfunzioni patologiche del piede
- Lezione sui vari punti di compressione radicolopatica nel piede e test ortopedici principali
- Valutazione e trattamento della regione calcaneale e metacarpale
- Valutazione e trattamento della regione metatarsale e falangea
- Ripasso ed assistenza agli studenti su tutte le tecniche apprese
- Ripasso e valutazione di tutto l'arto inferiore
- Ripasso e valutazione della postura del paziente

ALLA FINE DI QUESTO CORSO I PARTECIPANTI SARANNO IN GRADO DI:

- Sviluppare ed affinare appieno le capacità palpatorie delle strutture anatomiche dell'arto inferiore
- Diminuire aree di tensione
- Ripristinare la forza in muscoli neurologicamente indeboliti
- Migliorare il "range" di movimento articolare
- Ridurre il dolore nevralgico dell'arto inferiore
- Valutare e correggere anomalie posturali di varia natura

PRINCIPALI ALGIE TRATTABILI CON QUESTO CORSO

Dolori riferiti al collo ed al cranio dalle tensione sul cingolo scapolo-omerale, dolori riferiti alle estremità superiori ed inferiori d'origine cervicale, toracica e lombare, sindromi dello stretto toracico, disfunzione nella cuffia dei rotatori, borsiti scapolari, dolori miofasciali, capsulite adesiva, dolori bicipitali e tricipitali, epicondilita mediale (gomito del golfista), epicondilita laterale (gomito tennista), varismo dei gomiti, sindrome del tunnel carpale, dolori ai polsi, sindrome di dupuytren, dita a scatto, ineguale lunghezza degli arti, zone di irradiazione del dolore dalla loggia glutea, borsiti trocanteriche, algia alla banderella ileotibiale, dolori inguinali, dolori agli ischiocrurali ed al quadricipite femorale, algie rotulee, gonalgie meniscali, stiramenti dei legamenti collaterali, disfunzione dei legamenti crociati (lca,lcp), algie alla zampa d'oca, varismi, valgismi, atteggiamenti posturali anomali di varia origine, algie tibiali, peroneali ed al tricipite surale e tendine d'achille, distorsioni alle caviglie, cavismi, piattismi, dita a martello, neurinoma di morton, fascite plantare, dolori calcaneali, dolori metatarsali, alluce valgo, e molte altri disturbi.

SPECIFICHE DELLA DIDATTICA: Il corso è diviso in diverse aree, Es: (coscia anteriore, coscia posteriore, ginocchio laterale etc.)

- Vi sarà un attento ripasso di tutte le aree pelviche trattate al corso SCS I così da fugare ogni dubbio ed affinare a pieno la palpazione e la tecnica
- **Per ogni area vi è un'esposizione orale di circa 20', dove si affronterà:**
 - L'anatomo-fisiopatologia dell'area suddetta.
 - Nella spiegazione dell'area dei (TP) in esame si definirà: la sede, la localizzazione, la sensazione palpatoria, i (TP) più comuni.
 - Nella spiegazione del dolore si definirà: le differenti algie tra (TP) anteriori e posteriori, la sintomatologia specifica per ogni (TP), le possibili aree d'irradiazione del dolore.
 - Per quanto riguarda l'atteggiamento corporeo s'insegnerà a valutare: la postura assunta dal paziente con specifici (TP), le attività che peggiorano o migliorano la sintomatologia, posizioni antalgiche assunte nelle varie stazioni (eretta, seduta, declina).
 - Inerente al trattamento: Come affrontare ogni (TP) e come sequenziare il trattamento.
- **Per ogni area vi è un'esposizione pratica di circa 20-30', dove si affronterà:**
 - Esposizione pratica di dove sono localizzati i vari (TP) nell'area e come localizzarli.
 - Dimostrazione pratica di come trattare ogni specifico (TP).
 - Descrizione della sensazione palpatoria del (TP) durante le diverse fasi del trattamento.
 - Particolare enfasi sulla corretta posizione dell'operatore per ogni tecnica.
 - Particolare attenzione sull'uso del corpo dell'operatore nell'accurato posizionamento del paziente.
- **Per ogni sezione esposta i partecipanti avranno circa 80'(1 ora e 20) di pratica di gruppo.**
- **I Tempi di esposizione e lavoro così come l'ordine degli argomenti potrebbe essere diverso da quello qui esposto.**

PRIMA GIORNATA (8:30-19:30)

08.30 Apertura dei lavori:

- Presentazione e Preparazione

08.40 Lezione e pratica: sulla valutazione della postura statica e dinamica

- Lezione di posturologia, catene ascendenti e discendenti
- Prove e valutazioni tra i discenti

10:00 Coffee Break

10.15 Lezione e pratica: Ripresa della lezione di postura

13:00 Pranzo

14.00 Lezione e pratica: Sulle seguenti disfunzioni somatiche già affrontate su:

- Lezione radiogrammatiche e patologiche della articolazione dell'anca
- Lezione punti di compressione radicolopatica nella coscia
- MUSCOLO SARTORIO
- MUSCOLO GRACILE
- MUSCOLO QUADRICIPITE FEMORALE
- BANDERELLA ILEOTIBIALE
- MUSCOLO BICIPITE FEMORALE
- MUSCOLO SEMIMEMBRANOSO
- MUSCOLO SEMITENDINOSO

16.00 Lezione e pratica: Sulle seguenti disfunzioni somatiche:

- Lezione radiogrammatiche e patologiche della articolazione del ginocchio
- Lezione sui vari punti di compressione radicolopatica del ginocchio e test ortopedici principali
- DISFUNZIONE DEL MENISCO MEDIALE
- DISFUNZIONE DEL MENISCO LATERALE
- DISFUNZIONE DEL LEG. COLLATERALE MEDIALE
- DISFUNZIONE DEL LEG. COLLATERALE LATERALE
- DISFUNZIONE DELLA PATELLA
- DISFUNZIONE DEL LEGAMENTO SOTTOROTULEO

17:00 Coffee Break

17.20 Lezione e pratica: Sulle seguenti disfunzioni somatiche:

- DISFUNZIONE DELLA ZAMPA D'OCA
- DISFUNZIONE DEL PIATTO TIBIALE MEDIALE
- DISFUNZIONE DEL PIATTO TIBIALE LATERALE
- DISFUNZIONE DEL LEGAMENTO CROCIATO ANTERIORE
- DISFUNZIONE DEL LEGAMENTO CROCIATO POSTERIORE
- DISFUNZIONE DEL MUSCOLO POPLITEO

19.30 Chiusura dei lavori

SECONDA GIORNATA (8:00-17:30)

08:00 Lezione e pratica:

- Lezione sui vari punti di compressione radicolopatica nella gamba
- DISFUNZIONE DEI MUSCOLI PROFONDI E SUPERFICIALI ANTERIORI DELLA GAMBA-(Tibiale Anteriore, Estensore Comune Lungo delle dita, Estensore Proprio dell'Alluce)
- DISFUNZIONE DEI MUSCOLI LATERALI DELLA GAMBA – (Peroniero Lungo, Peroniero Breve, Terzo Peroniero)
- DISFUNZIONE DEI MUSCOLI GASTROCNEMI
- DISFUNZIONE DEL MUSCOLO SOLEO
- DISFUNZIONE DEL TENDINE D'ACHILLE
- DISFUNZIONE DEI MUSCOLI PROFONDI POSTERIORI DELLA GAMBA – (Tibiale Posteriore, Flessore Comune Lungo delle Dita, Flessore Lungo dell'Alluce)

10:00 Coffee Break

10.20 Lezione e pratica: Sulle seguenti disfunzioni somatiche:

- Lezione radio grammatiche e disfunzioni patologiche della caviglia
- Lezione sui vari punti di compressione radicolopatica nella caviglia
- Lezione sui test ortopedici principali del piede
- DISFUNZIONE DELLA REGIONE MALLEOLARE MEDIALE
- DISFUNZIONE DELLA REGIONE MALLEOLARE LATERALE
- DISFUNZIONE CAVIGLIA IN BLOCCO FLESSORIO
- DISFUNZIONE CAVIGLIA IN BLOCCO ESTENSORIO
- DISFUNZIONE DELL'ASTRAGALO LATERALE
- DISFUNZIONE DELL'ASTRAGALO MEDIALE
- DISFUNZIONE DELLA REGIONE CALCANEALE MEDIALE
- DISFUNZIONE DEL MUSCOLO ABDUTTORE DEL 1° DITO
- DISFUNZIONE DELLA REGIONE CALCANEALE LATERALE
- DISFUNZIONE DEL MUSCOLO ABDUTTORE DEL 5° DITO

12.00 Pranzo:

13:00-14:50 Lezione e pratica: Sulle seguenti disfunzioni somatiche:

- Lezione radio grammatiche e disfunzioni patologiche del piede
- Lezione sui vari punti di compressione radicolopatica nel piede
- DISFUNZIONE DELLA REGIONE CALCANEALE INFERIORE
- DISFUNZIONE DELLA REGIONE FASCIALE PLANTARE
- DISFUNZIONE DEL MUSC. FLESSORE BREVE COMUNE
- DISFUNZIONE DEL MUSCOLO QUADRATO DELLA PIANTA
- DISFUNZIONE DELLE OSSA TARSALI MEDIE IN FLESSIONE – (1°,2°,3° Cuneiforme)
- DISFUNZIONE DELL'OSSO NAVICOLARE IN FLESSIONE
- DISFUNZIONE DELL'OSSO CUBOIDE IN FLESSIONE
- DISFUNZIONE DEL 1° OSSO METATARSALE FLESSO
- DISFUNZIONE DEI MUSCOLI FLESSORI BREVI PROPRI DELL'ALLUCE

- DISFUNZIONE DEI MUSCOLI ADDUTTORI BREVI PROPRI DELL'ALLUCE
- DISFUNZIONE DEL 2-3-4° OSSO METATARSALE FLESSO
- DISFUNZIONE DEL 5° OSSO METATARSALE FLESSO
- DISFUNZIONE DEL MUSCOLO FLESSORE BREVE PROPRIO DEL 5° DITO
- DISFUNZIONE DELLE TESTE METATARSALI FLESSE
- DISFUNZIONE DEI MUSCOLI LOMBRICALI PLANTARI
- DISFUNZIONE DEI MUSCOLI INTEROSSEI PLANTARI
- DISFUNZIONE DELL'OSSO NAVICOLARE IN ESTENSIONE
- DISFUNZIONE DELL'OSSO CUBOIDE IN ESTENSIONE
- DISFUNZIONE DELLE OSSA TARSALI IN ESTENSIONE
- DISFUNZIONE DEL MUSCOLO ESTENSORE BREVE
- DISFUNZIONE DEI MUSCOLI INTEROSSEI DORSALI
- DISFUNZIONE DELLE TESTE METATARSALI
- DISFUNZIONE DEL 1° METATARSO FLESSO
- DISFUNZIONE DEL 5° METATARSO FLESSO
- DISFUNZIONE DELL'ADDUTTORE DELL'ALLUCE

14:50 Coffee Break

15:00 - 16:30 Lezione e pratica: Sulle seguenti disfunzioni somatiche:

- Diagnostica rapida e correzione delle relazioni crociate tra le estremità

16:30 Domande e Ripasso

tecniche 17:30 Chiusura dei lavori